

nesons



Руководство по эксплуатации

Машина стиральная
бытовая автоматическая

NS-WMB1207HIDDW

УВАЖАЕМЫЙ ПОКУПАТЕЛЬ!

БЛАГОДАРИМ ВАС ЗА ВЫБОР БЫТОВОЙ АВТОМАТИЧЕСКОЙ СТИРАЛЬНОЙ МАШИНЫ NESONS!

Прежде чем подключить прибор и приступить к его использованию, просим Вас внимательно ознакомиться с данным Руководством, так как в нем содержатся полезные рекомендации, касающиеся безопасной установки, эксплуатации и обслуживания стиральной машины, которые помогут Вам добиться наилучшего результата в процессе стирки. Сохраняйте данное Руководство на протяжении всего времени пользования прибором. Если Руководство было утеряно - Вы можете скачать его на сайте компании www.nesons.ru

Ваш новый прибор изготовлен из высококачественных материалов и полностью соответствует всем стандартам ЕЭС.

Производитель оставляет за собой право на усовершенствование прибора, на внесение незначительных конструктивных изменений, которые могут быть не отражены в данном Руководстве.

Рисунки, приведенные в Руководстве и на упаковке изделия являются схематичными, внешний вид Вашей машины может отличаться.

Выполняйте все требования данного Руководства.

СОДЕРЖАНИЕ

	<i>страница</i>
1. Назначение, общие указания, ограничения	3
2. Правила и условия безопасности, подключение к электросети	3
3. Описание стиральной машины	6
4. Комплектация	6
5. Установка и регулировка	7
6. Подготовка к работе	11
7. Эксплуатация	14
8. Техническое обслуживание	25
9. Правила транспортировки и хранения	27
10. Утилизация	28
11. Возможные неисправности и методы их устранения	28
12. Технические характеристики	29
13. Условия гарантии	30

Заводом-изготовителем устанавливается:

- Гарантийный срок эксплуатации изделия - один год.

- Срок службы данного товара - семь лет со дня изготовления.

НАЗНАЧЕНИЕ, ОБЩИЕ УКАЗАНИЯ, ОГРАНИЧЕНИЯ

Стиральная машина бытовая автоматическая (далее - машина) **NESONS NS-WMB1207HIDDW** предназначена исключительно для стирки, полоскания и отжима текстильных изделий, на этикетке по уходу которых производителем продекларировано, что они пригодны для машинной стирки.

Стиральную машину рекомендуется эксплуатировать при температуре окружающего воздуха от +10°C до +35°C и относительной влажности до 60%. Эксплуатация в диапазоне температур менее +1°C и более 40°C, а также при относительной влажности воздуха более 80% может привести к поломке прибора.

При покупке стиральной машины обязательно проверьте ее комплектность, отсутствие механических повреждений. Проверьте товарный чек, наличие штампа магазина и даты продажи в гарантийном талоне, сверьте номера, указанные на машине и вписанные в гарантийный талон. Попросите продавца проверить работоспособность машины.

Дата производства указана в серийном номере, расположенном на этикетке прибора.

Данная модель предназначена только для бытовой эксплуатации. Все другие способы применения являются недопустимыми. Неправильное обращение может привести к поломке прибора, нанести материальный ущерб или причинить вред здоровью.

Упаковочные материалы могут быть опасны для детей: держите упаковочные материалы (пластиковые мешки, полистирол и т.д.) в недоступных для детей местах.

Подключение стиральной машины к водопроводу и электрической сети должен выполнять квалифицированный специалист, соблюдая инструкции фирмы-изготовителя.

Перед использованием прибора необходимо удалить все упаковочные материалы, а также транспортировочные болты и винты. Если вы не удалите их, может возникнуть серьезная неисправность стиральной машины.

ПРАВИЛА И УСЛОВИЯ БЕЗОПАСНОСТИ, ПОДКЛЮЧЕНИЕ К ЭЛЕКТРОСЕТИ

Стиральная машина не предназначена для использования людьми (включая детей), у которых есть физические, нервные или психические отклонения или недостаток знаний и опыта, за исключением случаев, когда за такими людьми осуществляется надзор или проводится их инструктаж об использовании прибора лицом, отвечающим за их безопасность.

Необходимо осуществлять надзор за детьми с целью недопущения их игр с прибором.

Лица, пользующиеся стиральной машиной, обязаны знать правила безопасного обращения с электроприборами и внимательно изучить данное Руководство по эксплуатации.

Ответственность за безопасную эксплуатацию машины несет владелец.

Стиральная машина предназначена для использования только в бытовых условиях.

При извлечении прибора из упаковки, убедитесь в целостности и отсутствии повреждений. Уберите упаковочные материалы подальше от детей. После установки прибора правильно утилизируйте упаковочные материалы согласно условиям безопасности и окружающей среды.

Перед установкой убедитесь, что условия распределения (давление воды) и регулировка прибора совместимы. Проверьте, соответствуют ли технические характеристики, указанные на приборе, параметрам электросети.

По типу защиты от поражения электрическим током стиральная машина классифицируется как прибор класса I, конструкция которого обеспечивает невозможность прямого доступа к токоведущим частям и защиту находящихся под напряжением элементов конструкции от воды. Однако, при возникновении некоторых неисправностей, возможно попадание электрического потенциала на доступные для пользователя части корпуса изделия через моющий раствор и остаток влаги. В этом случае немедленно отключите прибор от электросети и обратитесь в сервисный центр.

Для обеспечения электробезопасности стиральная машина должна быть подключена к сети электропитания с помощью индивидуальной розетки с заземляющим контактом.

Помните! Безопасность при эксплуатации машины обеспечивается правильным ее подключением к сети электропитания, исправностью заземления и выполнением Вами основных требований в процессе эксплуатации машины, изложенных в данном Руководстве.

Категорически запрещается подключение провода заземления корпуса стиральной машины к газопроводным трубам, телефонным линиям, проводам абонентских радиоточек и т.д.

Получение рекомендаций по способу заземления возможно в ремонтных и сервисных организациях бытовой техники.

Перед подключением стиральной машины к сети электропитания убедитесь, что параметры электросети соответствуют параметрам, указанным на этикетке, прикрепленной к корпусу изделия. Осуществляйте подключение стиральной машины исправной сети электропитания.

Не беритесь за вилку шнура электропитания мокрыми руками и не касайтесь ими ручек управления машины во избежание поражения электрическим током.

Не допускайте попадания воды на панель управления и заднюю стенку машины. Влага может стать причиной замыкания или поражения электрическим током.

При установке прибора следите за тем, чтобы сетевой кабель не оказался под корпусом прибора. Также кабель не должен проходить вблизи нагреваемых поверхностей. Изоляция кабеля может быть повреждена.

Перед стиркой выньте из карманов одежды все посторонние предметы (монеты, булавки, перочинные ножи и т.п.).

Не стирайте в машине предметы одежды, которые чистились, стирались бензином или другими легковоспламеняемыми веществами.

В процессе стирки не пользуйтесь одновременно отбеливателем, содержащим хлор, и веществами, содержащими аммиак или кислоты (такие как уксус или средство для удаления ржавчины). При соединении эти вещества образуют опасные для здоровья испарения.

Не стирайте вещи из стекловолокна. Частицы стекловолокна могут остаться в машине, прилипнуть к белью и вызвать раздражение кожи.

Не пользуйтесь и не храните вблизи стиральной машины легковоспламеняющиеся жидкости (растворители, керосин, бензин и т.д.). Не добавляйте эти жидкости в воду при стирке.

Не включайте режим стирки в случае утечки газа.

Обратите внимание: когда Вы вынимаете вилку, замок дверцы машины может быть разблокирован, даже если внутри барабана много воды. Поэтому, пожалуйста, проверьте уровень воды внутри машины, прежде чем разблокировать дверцу, во избежание нежелательного затопления.

Перед выполнением любых операций по обслуживанию стиральной машины отключите ее от сети электропитания.

Запрещается эксплуатировать машину с поврежденным шнуром электропитания. Замену шнура электропитания должны осуществлять квалифицированные техники специализированных сервисных центров.

Запрещается производить ремонт, наладку стиральной машины самостоятельно. Ремонт стиральной машины должны осуществлять только квалифицированные техники специализированных центров, адреса которых Вы можете узнать на сайте www.nesons.ru.

После транспортирования или хранения стиральной машины при низких температурах воздуха перед подключением к сети электропитания необходимо выдержать ее без упаковки при комнатной температуре не менее четырех часов.

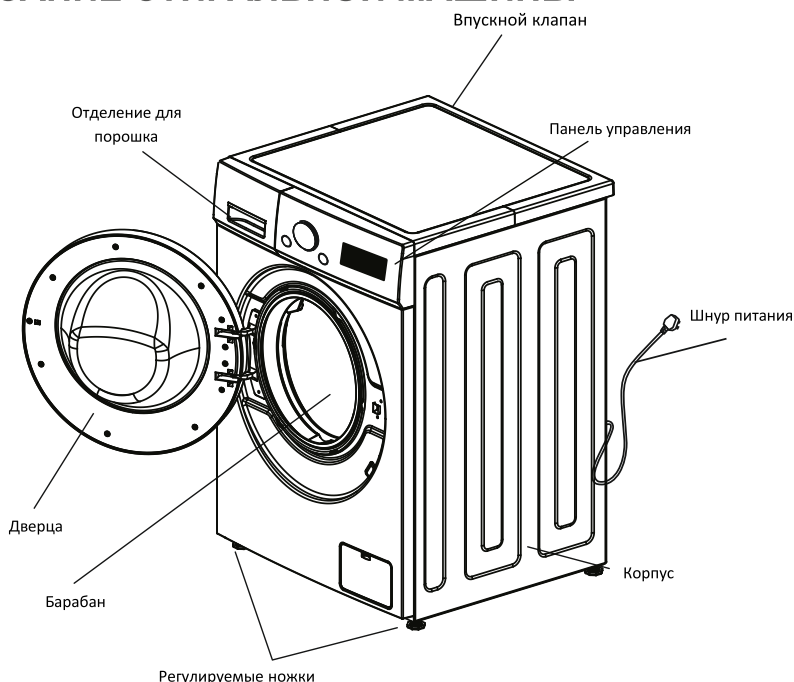
Вентиляционные отверстия на дне стиральной машины должны быть открыты, перекрытие притока воздуха к узлам стиральной машины может привести к выходу из строя прибора. Нельзя устанавливать машину на коврики с ворсом.

Максимально допустимое давление воды на входе для приборов, подключаемых к магистральному водопроводу составляет 1МПа, минимальное - 0,03МПа.

Не оставляйте детей без присмотра рядом с работающим прибором. Во время работы в высокотемпературном режиме стекло дверцы будет нагреваться. Не допускайте детей до полного охлаждения прибора.

Закрывайте дверцу машины после использования прибора, чтобы дети не смогли забраться внутрь барабана.

ОПИСАНИЕ СТИРАЛЬНОЙ МАШИНЫ



Изображение выше показано в качестве справочной информации, подробная информация должна основываться на реальном приборе!

Примечание:

1. При первом использовании может вылиться немного воды. Это нормальное явление, так как в машине остается вода после проведения испытания в рабочих условиях.
2. После каждого использования вынимайте вилку и закрывайте кран, чтобы предотвратить утечку воды или пожар.

КОМПЛЕКТАЦИЯ

Защитные крышки транспортировочных болтов	Шланг наливной	Гаечный ключ	Руководство

УСТАНОВКА И РЕГУЛИРОВКА

Неправильная установка может привести к усилению шума, вибраций и протечке воды.

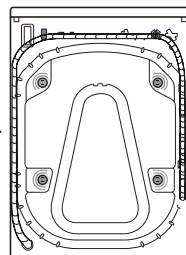
Не устанавливайте стиральную машину и не используйте ее в помещениях, где температура может опускаться ниже 0°C, или где погодные явления могут влиять на работу прибора.

ДЕМОНТАЖ ТРАНСПОРТИРОВОЧНЫХ БОЛТОВ

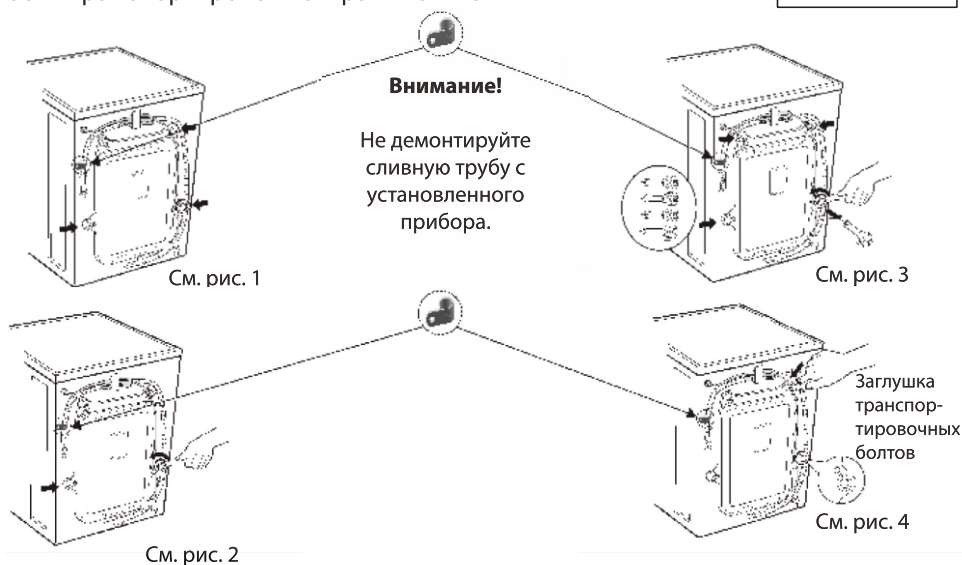
ПЕРЕД НАЧАЛОМ ЭКСПЛУАТАЦИИ ОБЯЗАТЕЛЬНО ИЗВЛЕКИТЕ ТРАНСПОРТИРОВОЧНЫЕ БОЛТЫ. Включение машины с установленными транспортировочными болтами может привести к серьезным повреждениям прибора.

Во избежание внутренних повреждений при транспортировке устанавливаются 4 болта. Перед использованием стиральной машины демонтируйте эти болты (рис.1).

1. С помощью гаечного ключа ослабьте 4 болта (рис.2).
2. Немного открутите резиновую гайку болта, а затем выньте болты. Сохраните болты и гаечный ключ (рис.3)
3. Используйте заглушки, идущие в комплекте, для герметизации отверстий от болтов (рис. 4).



Болты следует установить на место в случае необходимости транспортировки стиральной машины.



Установку стиральной машины должны осуществлять только квалифицированные техники специализированных сервисных центров, адреса которых Вы можете узнать в магазине.

ТРЕБОВАНИЯ К МЕСТУ УСТАНОВКИ

При выборе места установки стиральной машины руководствуйтесь следующими правилами:

- стиральная машина должна быть установлена на твердую ровную поверхность;
- не устанавливайте стиральную машину в местах, где она может оказаться под воздействием отрицательной температуры. Замерзание воды в шлангах и гидроконтуре машины может привести к выходу ее из строя;
- не устанавливайте стиральную машину вблизи источников тепла: электро- и газовых плит, печей и радиаторов отопления. Расстояние между ними и машиной должно быть не менее 50 см;
- не устанавливайте стиральную машину в местах, где она оказывается под воздействием прямых солнечных лучей;
- не устанавливайте стиральную машину в местах с повышенной влажностью. Высокая влажность может привести к короткому замыканию или стать причиной коррозии металлических частей изделия;
- избегайте таких мест установки стиральной машины, где она может оказаться под воздействием дыма, так как это может стать причиной изменения цвета наружных поверхностей прибора.

УСТАНОВКА

- Переместите стиральную машину в выбранное вами место; не перемещайте прибор, удерживая за крышку.

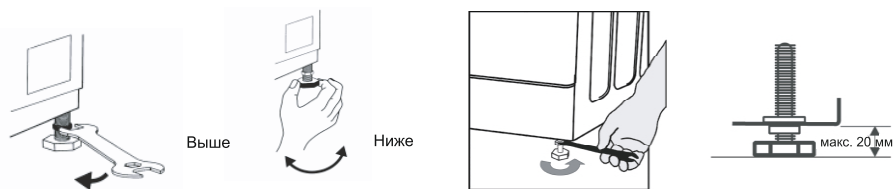
- Установите прибор на ровной поверхности, желательно в углу комнаты.

- Убедитесь, что все четыре ножки машины опираются на пол, а затем проверьте, насколько ровно установлена машина (используйте уровень).

При установке машины на деревянном полу подложите под машину лист фанеры (размером 60х60см и толщиной не менее 3см) и прикрепите его к полу. Если пол неровный, отрегулируйте 4 регулируемые ножки. Ничего не подкладывайте под ножки.

1. Ослабьте контргайку по часовой стрелке (см. стрелку) с помощью гаечного ключа.
2. Немного приподнимите машину и, вращая ножку, отрегулируйте ее высоту.
3. Важно! Хорошо затяните контргайку, вращая ее против часовой стрелки по направлению к корпусу.

При усилии, направленном вниз по диагонали стиральной машины, машина не должна качаться. Необходимо проверить в направлении обеих диагоналей. Если стиральная машина качается, необходимо отрегулировать ножки.



Примечания:

1. Если машина установлена на неровную поверхность, то ее работа будет сопровождаться значительной вибрацией и шумом, а также могут наблюдаться сбои в рабочем процессе.

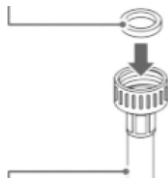
2. Если машина установлена на полу с ковровым покрытием, вентиляционные отверстия (расположенные снизу машины) не должны закрываться этим покрытием.

ПОДКЛЮЧЕНИЕ НАЛИВНОГО ШЛАНГА

- Подключайте наливной шланг в соответствии с требованиями местного предприятия водоснабжения.
- Подсоединение осуществляется к трубе холодной воды.
- Используйте новый шланг для подключения к водопроводу, идущий в комплекте. Не используйте старые шланги от прежней машины.
- Чтобы обеспечить качество, перед выпуском стиральной машины с завода проводятся испытания на подачу воды, поэтому внутри барабана на дверных уплотнителях и панелях может быть остаточная влага, что является нормальным.
- Следите, чтобы шланги не были повреждены и не переплетались. При необходимости шланг нужно заменить.

1 Проверьте резиновые уплотнители с обеих сторон шланга. Вставьте резиновый уплотнитель в муфту для соединения труб, чтобы предотвратить утечку воды.

Резиновый уплотнитель

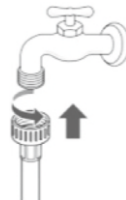


(Присоединяется к впускному отверстию для воды стиральной машины)

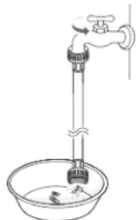
2 Подключите шланг подачи воды к водопроводному крану вручную, а затем затяните на 2/3 оборота плоскогубцами.

ОСТОРОЖНО

Не затягивайте сильно шланг. Вы можете повредить соединительную муфту.



- 3** После подсоединения шланга к водопроводу откройте кран, чтобы вымыть струей воды посторонние вещества (грязь, песок и т.п.) из водопроводной линии. Спустите воду в предварительно подставленную емкость.



- 4** Плотно подсоедините второй конец шланга к впускному отверстию на задней поверхности стиральной машины, навинтите вручную, а затем затяните еще на 2/3 оборота плоскогубцами.



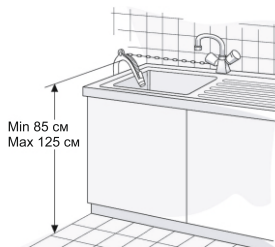
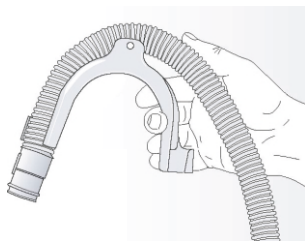
ОСТОРОЖНО

Не затягивайте сильно шланги. Вы можете повредить клапаны, что приведет к утечке воды и повреждению имущества.

- 5** Проверьте на наличие утечки воды, включив кран. Если вода протекает, повторите шаги с 1 по 4.

ПОДКЛЮЧЕНИЕ СЛИВНОГО ШЛАНГА

- Подсоедините сливной шланг к сифону или повесьте на край раковины, используя U-образное колено.
- Если стиральная машина подключается к общей канализации, убедитесь, что канализационная сеть оснащена вентиляционной системой во избежание одновременной подачи и слива воды (эффекта сифона). Рекомендуемая высота размещения сливного шланга между 0,85-1,25м). Кроме того, конец сливного шланга не должен погружаться в воду.



- Надежно закрепите сливной шланг, чтобы не затопить помещение и не обжечься во время слива горячей воды из стиральной машины.
- Маленькие раковины не подходят для слива воды из машины.
- Если необходим более длинный шланг, используйте шланг такого же типа и в местах соединений надежно закрепите при помощи хомутов.
- Максимальная длина сливного шланга - 2,5м. Если сливной шланг слишком длинный - не вставляйте его в стиральную машину: это может вызвать нагрузку на сливной насос и будет сопровождаться нехарактерным шумом.


ПОДКЛЮЧЕНИЕ К ЭЛЕКТРИЧЕСКОЙ СЕТИ

- Электрическое подключение должно выполняться квалифицированным специалистом в соответствии с инструкциями изготовителя и текущими стандартными правилами техники безопасности.
- Данные о напряжении, потребляемой мощности и требования к защите указаны на внутренней стороне дверцы.
- Прибор должен быть подключен к сети через сетевую заземленную розетку в соответствии с действующими требованиями. Согласно требованиям, стиральная машина должна быть заземлена. Производитель не несет ответственность за ущерб имуществу или за нанесение вреда людям или животным в результате не соблюдения указаний, приведенных выше.
- Не используйте удлинители и тройники. Убедитесь, что мощность розетки соответствует максимальной мощности стиральной машины при нагревании.
- После установки доступ к сетевой розетке или к сетевому выключателю должен обеспечиваться двухполюсным переключателем.
- Не пользуйтесь стиральной машиной, если она была повреждена во время транспортировки. Обратитесь в сервисный центр.

ПОДГОТОВКА К РАБОТЕ


ПЕРЕД ПЕРВОЙ СТИРКОЙ

Для удаления воды, оставшейся в машине после проведения заводских испытаний, рекомендуется выполнить короткий цикл стирки без добавления белья.

1. Откройте кран подачи воды.
2. Закройте дверцу машины.
3. Добавьте немного моющего средства (около 30мл) в отделение для основной стирки .
4. Выберите и запустите короткую программу стирки.

ПРАВИЛА ПОДГОТОВКИ БЕЛЬЯ К СТИРКЕ

- Чтобы предметы одежды не сцеплялись друг с другом, закройте застежки-молнии, кнопки и крючки на одежде. Чтобы не повредить внутренние стенки бака, удалите булавки, пряжки и другие твердые и острые предметы.
- Выньте все содержимое из карманов и выверните их.
- Отогните манжеты и выверните на изнанку синтетические вязаные вещи, чтобы не скатывался ворс.
- Завяжите тесемки и пояса, чтобы они не запутались.
- Обработайте пятна и загрязнения на одежде.

Пятна крови, молока, яиц и подобные загрязнения удаляются, как правило, под воздействием ферментов моющего средства на соответствующем этапе программы стирки. Для выведения пятен от красного вина, кофе, чая, травы и фруктов добавьте пятновыводитель в отделение для стирки .

СОТИРОВКА БЕЛЬЯ

- Отделите белье по типу ткани (хлопчатобумажное, льняное, шерстяное, шелковое и вискозное).
- Отделите вещи по степени загрязнения (наиболее загрязненные от наименее).
- Отделите предметы одежды темных цветов от светлых, а также по степени стойкости окраски.

ЗАГРУЗКА БЕЛЬЯ ДЛЯ СТИРКИ

- Укладывайте белье в бак не плотно. Для достижения качественной стирки и для того, чтобы на белье не образовывались складки, белье должно свободно перемещаться в воде.
- Осуществляя загрузку белья, смешивайте вещи большого и маленького размера. Не рекомендуется загружать в машину только махровые изделия, так как впитывая большое количество воды, они увеличивают расчетный вес стираемого белья. В этом случае необходимо уменьшить загрузку машины.
- При стирке изделий из тканей, требующих бережной обработки (шелка, тонкого нейлона, кружева и пр.), их нужно помещать в защитные мешки, чтобы не допустить их повреждения.

МОЮЩИЕ СРЕДСТВА И ДОБАВКИ

Используйте высокоэффективные моющие средства, которые не пенятся и предназначены для автоматических стиральных машин с фронтальной загрузкой.

Выбор моющего средства зависит:

- от типа ткани (хлопок, не требующие особого ухода вещи/синтетика, деликатные ткани, шерсть); *для стирки шерсти используйте специальные средства.*
- цвета;
- температуры стирки;
- степени и типа загрязнения.

Примечания

На темном белье могут оставаться белые следы (полосы), если вы используете современные моющие средства без фосфатов. Почистите остатки щеткой, используйте жидкое моющее средство. Используйте только моющие средства и добавки, специально предназначенные для бытовых стиральных машин. При применении средств для удаления накипи, красителей или отбеливателей убедитесь, что они пригодны для использования в бытовых стиральных машинах. В средствах для удаления накипи могут содержаться вещества, которые могут повредить детали стиральной машины. Не используйте растворители (например, скипидар, бензин). Не стирайте одежду, которую чистили растворителями или легковоспламеняющимися веществами.

ДОЗИРОВКА

Следуйте инструкциям по дозировке, приведенным на упаковке моющего средства.

Дозировка зависит:

- от степени и типа загрязнения;
- от объема стирки:
 - при полной загрузке следуйте указаниям производителя моющего средства;
 - при половинной загрузке используйте 3/4 от количества, рекомендованного для полной загрузки;
 - при минимальной загрузке (около 1кг) используйте 1/2 от количества, рекомендованного для полной загрузки.
- от жесткости воды в вашей местности (за информацией обратитесь в предприятие водоснабжения). Для мягкой воды требуется меньшее количество моющего средства, чем для жесткой воды.

Примечания

Превышение дозировки может привести к пенообразованию, что ухудшает результаты стирки. При обнаружении повышенного пенообразования машина может не выполнить цикл отжима.

При недостаточном количестве моющего средства белье приобретает серый цвет. Это также может привести к образованию известковых отложений на барабане, на нагревателе и в шлангах.

Добавление моющих средств и добавок в дозатор

Отделение для основной стирки

- Растворите моющее средство (например, куски мыла) перед добавлением в дозатор для моющих средств.

Жидкое мыло Отбеливающее средство

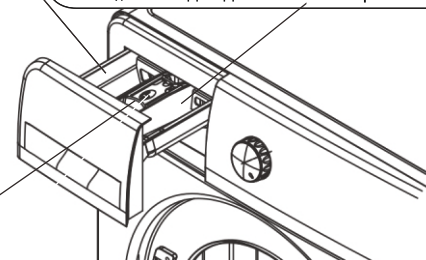
- Используйте моющее средство, которое не образует много пены.
- Концентрированные моющие средства растворите в воде в соотношении 1: 2 перед добавлением в дозатор для моющих средств.

Смягчающее средство

- Влейте средство для смягчения воды перед стиркой, оно выльется в барабан автоматически после отбеливающего средства.
- Концентрированные смягчающие средства растворите в необходимом количестве воды.
- Уровень средства не должен превышать отметку MAX.

Отделение для предварительной стирки

- Пожалуйста, добавьте умеренный моющее средство после выбора функции замачивания (предварительной стирки), если одежда слишком загрязнена.



- Выбирайте моющее средство в соответствии с типом и цветом одежды, температуры воды и степени загрязнения.
- Используйте моющее средство средней концентрации для лучшего качества стирки и защиты окружающей среды.

Примечания

- Храните моющие средства в надежном, сухом месте, недоступном для детей.
- Для программ с предварительной стиркой можно использовать жидкие моющие средства. В этом случае в отделение для основной стирки засыпайте только стиральный порошок.
- Не используйте жидкие моющие средства при включении функции «Отсрочка стирки» (если имеется в вашей модели).
- Высококонцентрированные моющие средства добавляйте в дозирующую емкость, прилагаемую к средству, и помещайте непосредственно в барабан машины.
- При использовании средства для удаления накипи, красителей или отбеливателей убедитесь, что они пригодны для стиральных машин. В средствах для удаления накипи могут содержаться вещества, которые могут повредить детали стиральной машины.
- Не используйте растворители (например, скипидар, бензин).
- Для стирки при температуре от 40°C до 60°C тип используемого мощного средства должен соответствовать типу ткани и степени загрязнения. Обычные порошки подходят для «белых» или цветных прочных тканей с высокой степенью загрязнения, в то время как жидкие моющие средства или порошки для «защиты цвета» подходят для цветных тканей с небольшой степенью загрязнения. Для стирки ниже 40°C рекомендуем использовать жидкие моющие средства или моющие средства, специально маркированные как пригодные для стирки при низкой температуре.

ЭКСПЛУАТАЦИЯ

ПАНЕЛЬ УПРАВЛЕНИЯ



Данное изображение является ориентировочным. Панель управления реального изделия может отличаться.

1. Кнопка «Вкл/Выкл»

- Служит для включения и выключения источника питания.
- После окончания стирки нажмите кнопку для выключения устройства.

2. Кнопка «Старт/Пауза»
 - Служит для запуска программы.
 - Нажмите кнопку во время стирки, чтобы остановить устройство, нажмите снова, чтобы продолжить стирку.
3. Ручка выбора программы
 - Выберите программу в соответствии с типом и степенью загрязнения одежды.
4. Кнопка «Отжим»
 - Выберите скорость отжима в зависимости от загрузки и типа белья.
5. Кнопка «Темп.»
 - Выберите температуру в зависимости от типа ткани и степени загрязнения.
6. Кнопка «Отложить»
 - Предназначена для активации стирки с задержкой.
 - Стирка откладывается на выбранный период до старта.
7. Кнопка «Полоскание+»
 - После включения питания стиральной машины и выбора программы стирки Вы можете выбрать время полоскания при помощи этой кнопки, чтобы повысить эффективность вымывания моющего средства из ткани.
8. Кнопка «Стирка»
 - С помощью этой кнопки вы можете выбрать режим стирки.
9. Индикатор «Блокировка от детей»
 - Отображает активацию функции защиты от действий детей.
 - Если кнопка «Блокировка от детей» включена, другие кнопки, кроме кнопки «Вкл/Выкл», недоступны.
 - Нажмите кнопку «Отжим» и удерживайте ее в течение 3 секунд, чтобы включить/выключить функцию блокировки от детей.
10. LCD дисплей.
 - Для отображения оставшегося времени или времени отсрочки старта.
 - Оставшееся время постепенно уменьшается в соответствии с процессом стирки.
 - Во время стирки, если происходит нештатная ситуация, на дисплее появится соответствующий код ошибки.
 - Если оставшееся время отличается от реального времени, программа будет скорректирована в соответствии с реальной ситуацией. Это не является ошибкой
11. Индикаторы статуса.

Четыре индикаторных лампы в верхней части панели управления, информирующих о протекающей в настоящее время процессах: взвешивание, стирка, полоскание и отжим.

 - При настройке программ перед стиркой, если загорается какая-либо контрольная лампа, это означает, что для выбранной программы стирки проходит соответствующий процесс. Если какая-либо контрольная лампа постоянно мигает, это означает, что с данным процесс стирки включает соответствующие программы.

■ ПОСЛЕДОВАТЕЛЬНОСТЬ ДЕЙСТВИЙ ДЛЯ СТИРКИ

1. Подготовка
 - Откройте дверцу, положите белье и закройте дверцу.
 - Выдвиньте дозатор для моющего средства, добавьте моющее средство и закройте дозатор.
 - Подключите подачу воды и откройте кран.
2. Нажмите кнопку «Вкл/Выкл».
3. Выберите программу стирки в соответствии с требованиями.
 - Хлопок - Хлопок+ - Микс - Бережная стирка - Постельное белье - Антиаллергия - Детская - Моя программа - Быстрая 30 - Бесшумная стирка - Удаление пятен - Темные ткани - Деликатная стирка - Спортивная.
4. При необходимости настройте интенсивность стирки, температуру воды, скорость отжима, время отсрочки и время полоскания.
5. Нажмите кнопку «Старт/Пауза» и запустите процесс стирки.
6. После окончания стирки Вы услышите звуковой сигнал.

- Откройте дверцу, выньте белье.
- Выньте вилку из розетки, перекройте кран подачи воды.
- Если Вы хотите изменить текущие настройки во время стирки, сначала нажмите кнопку «Старт/Пауза» и остановите процесс стирки, затем нажмите кнопку для сброса настроек.

■ ФУНКЦИИ И ПРОГРАММЫ

ПРОГРАММА «ХЛОПОК»

Данная программа предназначена для стирки умеренно или легко загрязненной одежды, такой как хлопок, постельное белье, нижнее белье, полотенца, рубашки и т.д.

1. Подготовка
 - Откройте дверцу, положите белье и закройте дверцу.
 - Выдвиньте дозатор для моющего средства, добавьте моющее средство и закройте дозатор.
 - Подключите подачу воды и откройте кран.
2. Подключите источник питания, нажмите кнопку «Вкл/Выкл».
3. Поверните ручку выбора программ и выберите программу «Хлопок».
 - Программа стирки будет выбрана автоматически.
 - Выберите подходящую температуру воды и скорость отжима.
4. Нажмите кнопку «Старт/Пауза» и запустите процесс стирки.
5. После окончания стирки Вы услышите звуковой сигнал и надпись END.
 - Если Вы хотите изменить текущие настройки во время стирки, сначала нажмите кнопку «Старт/Пауза» и остановите процесс стирки, затем нажмите кнопку для сброса настроек.
 - Во время стирки полотенца в стиральной машине пряжа будет сжиматься, поверхность полотенца будет шероховатой. Используйте смягчающее средство, чтобы предотвратить такое явление.

ПРОГРАММА «МИКС» (Смешанные ткани)

Данная программа может использоваться для стирки различной одежды, такой как хлопок, синтетика в быстром режиме (не смешивайте одежду, которая легко линяет). Предварительно отделите белую и цветную одежду от темной.

1. Подготовка

- Откройте дверцу, положите белье и закройте дверцу.
- Выдвиньте дозатор для моющего средства, добавьте моющее средство и закройте дозатор.
- Подключите подачу воды и откройте кран.

2. Подключите источник питания, нажмите кнопку «Вкл/Выкл».**3. Поверните ручку выбора программ и выберите программу «Микс».**

- Программа стирки будет выбрана автоматически.
- Выберите подходящую температуру воды и скорость отжима.

4. Нажмите кнопку «Старт/Пауза» и запустите процесс стирки.**5. После окончания стирки Вы услышите звуковой сигнал.**

- Если Вы хотите изменить текущие настройки во время стирки, сначала нажмите кнопку «Старт/Пауза» и остановите процесс стирки, затем нажмите кнопку для сброса настроек.

ПРОГРАММА «БЕРЕЖНАЯ СТИРКА»

Эта программа предназначена для стирки одежды из синтетических тканей.

1. Подготовка

- Откройте дверцу, положите белье и закройте дверцу.
- Выдвиньте дозатор для моющего средства, добавьте моющее средство и закройте дозатор.
- Подключите подачу воды и откройте кран.

2. Подключите источник питания, нажмите кнопку «Вкл/Выкл».**3. Поверните ручку выбора программ и выберите программу «Бережная стирка».**

- Программа стирки будет выбрана автоматически.
- Выберите подходящую температуру воды и скорость отжима.

4. Нажмите кнопку «Старт/Пауза» и запустите процесс стирки.**5. После окончания стирки Вы услышите звуковой сигнал.**

- Если Вы хотите изменить текущие настройки во время стирки, сначала нажмите кнопку «Старт/Пауза» и остановите процесс стирки, затем нажмите кнопку для сброса настроек.

ПРОГРАММА «ПОСТЕЛЬНОЕ БЕЛЬЕ»

Эта программа предназначена для стирки постельного белья, простыней, занавесок и других вещей, которые можно стирать в стиральной машине.

1. Подготовка

- Откройте дверцу, положите белье и закройте дверцу.
- Выдвиньте дозатор для моющего средства, добавьте моющее средство и

закройте дозатор.

- Подключите подачу воды и откройте кран.

2. Подключите источник питания, нажмите кнопку «Вкл/Выкл».

3. Поверните ручку выбора программ и выберите программу «Постельное белье».

- Программа стирки будет выбрана автоматически.

- Выберите подходящую температуру воды и скорость отжима.

4. Нажмите кнопку «Старт/Пауза» и запустите процесс стирки.

5. После окончания стирки Вы услышите звуковой сигнал.

- Если Вы хотите изменить текущие настройки во время стирки, сначала нажмите кнопку «Старт/Пауза» и остановите процесс стирки, затем нажмите кнопку для сброса настроек.

- Запрещается стирать одеяла с электроподогревом и ковры (это может повредить машину и одежду).

- Равномерно распределяйте белье в барабане при отжиме, чтобы избежать сильной вибрации и сократить время сушки.

- Закладывайте вещи в расправленном виде, а не стопкой или одним комом.

- Если белье сбилось, остановите отжим, расправьте и разложите белье внутри барабана и запустите программу отжима повторно.

ПРОГРАММА «АНТИАЛЛЕРГИЯ»

Программа для стирки и стерилизации личной одежды.

1. Подготовка

- Откройте дверцу, положите белье и закройте дверцу.

- Выдвиньте дозатор для моющего средства, добавьте моющее средство и закройте дозатор.

- Подключите подачу воды и откройте кран.

2. Подключите источник питания, нажмите кнопку «Вкл/Выкл».

3. Поверните ручку выбора программ и выберите программу «Антиаллергия».

- Программа стирки будет выбрана автоматически.

- Выберите подходящую температуру воды и скорость отжима.

4. Нажмите кнопку «Старт/Пауза» и запустите процесс стирки.

5. После окончания стирки Вы услышите звуковой сигнал.

- Если Вы хотите изменить текущие настройки во время стирки, сначала нажмите кнопку «Старт/Пауза» для временной приостановки прибора, затем выберите необходимую программу.

ПРОГРАММА «ДЕТСКАЯ ОДЕЖДА»

Эта программа предназначена для стирки при высокотемпературном режиме детской одежды, одежды людей, страдающих аллергией, или людей с чувствительной кожей.

1. Подготовка

- Откройте дверцу, положите белье и закройте дверцу.

- Выдвиньте дозатор для моющего средства, добавьте моющее средство и закройте дозатор.

- Подключите подачу воды и откройте кран.
- 2. Подключите источник питания, нажмите кнопку «Вкл/Выкл».
- 3. Поверните ручку выбора программ и выберите программу «Детская».
 - Программа стирки будет выбрана автоматически.
 - Выберите подходящую температуру воды и скорость отжима.
- 4. Нажмите кнопку «Старт/Пауза» и запустите процесс стирки.
- 5. После окончания стирки Вы услышите звуковой сигнал.
 - Если Вы хотите изменить текущие настройки во время стирки, сначала нажмите кнопку «Старт/Пауза» и остановите процесс стирки, затем нажмите кнопку для сброса настроек.
 - Чтобы избежать ожогов горячим паром, после завершения стирки сначала откройте дверцу стиральной машины и дайте выйти пару, и только затем вынимайте вещи из барабана.

ПРОГРАММА «МОЯ ПРОГРАММА»

Эта программа выполняет только полоскание и отжим, а не стирку

1. Подготовка

- Откройте дверцу, положите белье и закройте дверцу.
- Выдвиньте дозатор для моющего средства, добавьте моющее средство и закройте дозатор.
- Подключите подачу воды и откройте кран.
- 2. Подключите источник питания, нажмите кнопку «Вкл/Выкл».
- 3. Поверните ручку выбора программ и выберите программу «Моя программа».
 - Программа стирки будет выбрана автоматически.
 - Выберите подходящую скорость отжима.
- 4. Нажмите кнопку «Старт/Пауза» и запустите процесс стирки.
- 5. После окончания стирки Вы услышите звуковой сигнал.
 - Если Вы хотите изменить текущие настройки во время стирки, сначала нажмите кнопку «Старт/Пауза», затем нажмите кнопку «Моя программа» для сброса настроек.
 - Можно установить максимальную скорость вращения барабана, но нельзя установить температуру.

ПРОГРАММА «БЫСТРЫЙ 30»

Эта программа предназначена для стирки часто меняемых и не очень загрязненных вещей, а также вещей из тонких материалов.

1. Подготовка

- Откройте дверцу, положите белье и закройте дверцу.
- Выдвиньте дозатор для моющего средства, добавьте моющее средство и закройте дозатор.
- Подключите подачу воды и откройте кран.
- 2. Подключите источник питания, нажмите кнопку «Вкл/Выкл».
- 3. Поверните ручку выбора программ и выберите программу «Быстрый 30».

- Программа стирки будет выбрана автоматически.
 - Выберите подходящую температуру воды и скорость отжима.
4. Нажмите кнопку «Старт/Пауза» и запустите процесс стирки.
 5. После окончания стирки Вы услышите звуковой сигнал.
 - Если Вы хотите изменить текущие настройки во время стирки, сначала нажмите кнопку «Старт/Пауза» и остановите процесс стирки, затем нажмите кнопку для сброса настроек.
 - Для достижения наилучших результатов вес одежды внутри барабана стиральной машины не должен превышать 3кг.

ПРОГРАММА «БЕСШУМНАЯ СТИРКА»

Эта программа применяется для стирки обычной одежды в тихом режиме. (Используйте эту программу, если вы стираете поздно вечером или когда ребенок спит).

1. Подготовка

- Откройте дверцу, положите белье и закройте дверцу.
- Выдвиньте дозатор для моющего средства, добавьте моющее средство и закройте дозатор.
- Подключите подачу воды и откройте кран.

2. Подключите источник питания, нажмите кнопку «Вкл/Выкл».

3. Поверните ручку выбора программ и выберите программу «Бесшумная стирка».

- Программа стирки будет выбрана автоматически.
 - Выберите подходящую температуру воды и скорость отжима.
4. Нажмите кнопку «Старт/Пауза» и запустите процесс стирки.
 5. После окончания стирки машина автоматически отключится.

ПРОГРАММА «УДАЛЕНИЕ ПЯТЕН»

Эта программа предназначена для стирки одежды со стойкими пятнами.

1. Подготовка

- Откройте дверцу, положите белье и закройте дверцу.
- Выдвиньте дозатор для моющего средства, добавьте моющее средство и закройте дозатор.
- Подключите подачу воды и откройте кран.

2. Подключите источник питания, нажмите кнопку «Вкл/Выкл».

3. Поверните ручку выбора программ и выберите программу «Удаление пятен».

- Программа стирки будет выбрана автоматически.
 - Выберите подходящую температуру воды и скорость отжима.
4. Нажмите кнопку «Старт/Пауза» и запустите процесс стирки.
 5. После окончания стирки вы услышите звуковой сигнал.

ПРОГРАММА «ТЕМНЫЕ ТКАНИ»

Эта программа предназначена для стирки одежды глубоких темных цветов.

1. Подготовка

- Откройте дверцу, положите белье и закройте дверцу.
- Выдвиньте дозатор для моющего средства, добавьте моющее средство и закройте дозатор.
- Подключите подачу воды и откройте кран.

2. Подключите источник питания, нажмите кнопку «Вкл/Выкл».

3. Поверните ручку выбора программ и выберите программу «Темные ткани».

- Программа стирки будет выбрана автоматически.
- Выберите подходящую температуру воды и скорость отжима.

4. Нажмите кнопку «Старт/Пауза» и запустите процесс стирки.

5. После окончания стирки Вы услышите звуковой сигнал.

ПРОГРАММА «ДЕЛИКАТНАЯ»

Эта программа предназначена для стирки деликатных, кружевных тканей, шелкового нижнего белья.

1. Подготовка

- Откройте дверцу, положите белье и закройте дверцу.
- Выдвиньте дозатор для моющего средства, добавьте моющее средство и закройте дозатор.
- Подключите подачу воды и откройте кран.

2. Подключите источник питания, нажмите кнопку «Вкл/Выкл».

3. Поверните ручку выбора программ и выберите программу «Деликатная».

- Программа стирки будет выбрана автоматически.
- Выберите подходящую температуру воды и скорость отжима.

4. Нажмите кнопку «Старт/Пауза» и запустите процесс стирки.

5. После окончания стирки Вы услышите звуковой сигнал.

ПРОГРАММА «СПОРТИВНАЯ»

Эта программа предназначена для стирки спортивной одежды.

1. Подготовка

- Откройте дверцу, положите белье и закройте дверцу.
- Выдвиньте дозатор для моющего средства, добавьте моющее средство и закройте дозатор.
- Подключите подачу воды и откройте кран.

2. Подключите источник питания, нажмите кнопку «Вкл/Выкл».

3. Поверните ручку выбора программ и выберите программу «Спортивная».

- Программа стирки будет выбрана автоматически.
- Выберите подходящую температуру воды и скорость отжима.

4. Нажмите кнопку «Старт/Пауза» и запустите процесс стирки.

5. После окончания стирки Вы услышите звуковой сигнал.

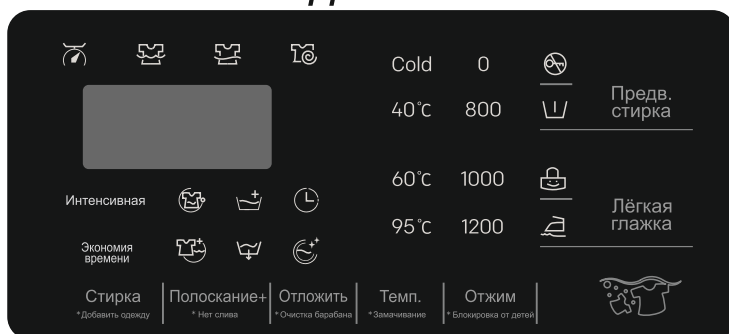
- Если Вы хотите изменить текущие настройки во время стирки, сначала нажмите кнопку «Старт/Пауза», затем нажмите кнопку для сброса настроек.

Программа	Температура	Обороты	Время (мин)
Хлопок	40°C(Холодная,60°C,95°C)	800(0,1000,1200)	75
Хлопок+	40°C(Холодная ,60°C)	800(0,1000,1200)	52
Микс	Холодная (40°C)	800(0)	86
Бережная стирка	40°C(Холодная,60°C)	1000(0,800,1200)	68
Постельное белье	40°C(Холодная ,60°C)	800(0,1000)	99
Антиаллергия	60°C	800(0,1000)	136
Детская	60°C(40°C,95°C)	800(0,1000)	142
Спортивная	Холодная (40°C)	800(0)	44
Деликатная	40°C(Холодная)	800(0)	56
Тёмные ткани	40°C(Холодная)	800(0)	97
Удаление пятен	40°C(Холодная,60°C)	800(0,1000)	76
Бесшумная стирка	40°C(Холодная ,60°C)	800(0)	80
Быстрый 30	40°C(Холодная)	800(0)	30
Моя программа	—	800(0,1000,1200)	16

Примечания

- Время стирки будет меняться в зависимости от давления воды, типа тканей, количества, температуры воды.
- Время, отображаемое на дисплее (при наличии), и фактическое время стирки могут отличаться.
- Если скорость вращения слишком низкая, эффективность стирки может снизиться. Увеличьте время полоскания.
- Параметры программ стирки отличаются в соответствии с моделями стиральной машины.
- Если установлена автоматическая программа по-умолчанию, как процедура энергопотребления, время стирки будет увеличено автоматически.

ДОПОЛНИТЕЛЬНЫЕ ФУНКЦИИ



Предв. стирка

Для сильнозагрязненного белья Вы можете выбрать эту программу перед стиркой.

Легкая глажка

При выборе этой функции, чтобы избежать образования складок и отделения белья от стенок барабана, машина будет несколько раз встряхивать белье в течение нескольких минут после отжима.

Стирка

Нажмите на кнопку Стирка для возможности выбора дополнительных режимов стирки и далее нажмите и удерживайте в течение 3 секунд нужную кнопку из блока Опции для переключения между различными режимами Интенсивной стирки и Экономии времени. (Для выбора режима стирки по-умолчанию, воспользуйтесь стандартным выбором и активацией Программ).

Полоскание+

Нажмите данную кнопку чтобы переключиться в режим Дополнительного полоскания и далее нажмите и удерживайте в течение 3 секунд кнопку Опций, чтобы выбрать дополнительное время полоскания или отменить дополнительное полоскание. (Для выбора полоскания по-умолчанию, воспользуйтесь стандартным выбором и активацией Программ).

Отложить

Используется при необходимости задержать время окончания стирки.

- Каждое нажатие на кнопку добавляет 1ч к общему времени.

- Если вы хотите отменить функцию нажмите на кнопку «Вкл/Выкл» или нажимайте на кнопку «Отложить» до момента обнуления таймера.

- Время предварительной задержки означает время от начала активации задержки до окончания процесса стирки.

- Данную функцию можно активировать после выбора программы и перед нажатием кнопки «Старт/Пауза».

Очистка барабана

Программа заключается в применении высокого уровня воды, высокой температуры воды и высокой скорости для очистки барабана и удаления бактерий.

Блокировка от детей

Вы можете активировать/деактивировать функцию блокировки от детей, нажав и удерживая кнопку “Отжим” в течение 3 секунд во время работы устройства.

- После активации функции блокировки от детей все остальные кнопки будут заблокированы, кроме кнопки «Вкл/Выкл».

- Когда процесс стирки заканчивается или нажимается кнопка “Вкл/Выкл” или появляется предупреждение об ошибке, функция блокировки от детей не может быть разблокирована автоматически. Это означает, что функцию блокировки от детей нужно отменить вручную.

Если при включении питания и запуске машины, включена функция блокировки от детей (горит индикатор блокировки от детей) вам нужно нажать и удерживать кнопку “Отжим” в течение 3 секунд, чтобы деактивировать функцию блокировки от детей, а затем продолжить работу стиральной машины.

Функция Добавление одежды в процессе стирки

Во время выполнения процесса стирки, если вы хотите добавить одежду, нажмите кнопку «Пуск/Пауза», чтобы временно остановить процесс.

- Примерно через 5 секунд раздастся звук отпирания и после того, как на дисплее погаснет индикатор блокировки вы можете открыть дверцу.

- Доложите желаемое белье в барабан. Обязательно контролируйте, чтобы одежда не попала между уплотнителем дверцы.

- Не пытайтесь открыть дверцу принудительно до полной разблокировки, так как это может привести к поломке прибора.

- Если во время добавления одежды внутри барабана будет много пены, при открытии дверцы пена может вылиться наружу.

- Когда барабан работает, это режим повышенной опасности, так как температура воды выше 45°C, а внутри много воды. В это время дверь нельзя будет принудительно открыть. Если же вы все равно хотите открыть дверь, пожалуйста, следуйте приведенным ниже инструкциям:

1. Дождитесь пока барабан остановится.

2. Подождите, пока температура воды не опустится ниже 45°C. Если вы хотите открыть дверцу при температуре воды выше 45 °C, отключите питание и откройте дверцу через 5 минут.

- При аварийном отключении питания на 2 минуты вы можете открыть дверцу.

В процессе запуска, при необходимых условиях для открытия дверцы (уровень воды ниже уплотнителя дверцы, температура воды ниже 45°C, скорость отжима равна 0), нажмите кнопку “Старт/пауза”, подождите, пока не исчезнет отметка замка дверцы, затем откройте дверцу. Закрывая дверь, нажмите на среднюю часть дверной ручки.

- Нажмите кнопку “Старт/Пауза”, чтобы запустить стиральную машину, обычно слышен звук щелчка, который является звуком запираения двери, а не ошибкой. Если это происходит с предупреждением “dE”, пожалуйста, вручную толкните и закройте дверцу. Нажмите два раза кнопку “Старт/Пауза”, чтобы продолжить работу машины.

Быстрый запуск процессов

Вы можете после включения питания нажатием кнопки “Вкл/Выкл”, сразу же нажать следующую функциональную кнопку (без необходимости поворачивать ручку для выбора программы):

- Нажмите кнопку “Старт/Пауза”, чтобы сразу перейти в стандартный режим стирки.
- Кнопкой «Отжим», стиральная машина переходит в режим «Только отжим» (вы можете выбрать скорость отжима), после этого нажмите кнопку «Старт/Пауза» для запуска стиральной машины.

Отключение звука

Нажмите и удерживайте в течение 3 сек. кнопку «Предв. стирка», чтобы включить/выключить звук во время процесса.

Память при отключении

Если после выключения снова включится питание, машина продолжит работу в момент времени последнего отключения питания.

ТЕХНИЧЕСКОЕ ОБСЛУЖИВАНИЕ

Во избежание поражения электрическим током и возникающей в связи с этим угрозы для жизни отключите стиральную машину от сети электропитания перед выполнением любых операций по ее техническому обслуживанию.

КОРПУС СТИРАЛЬНОЙ МАШИНЫ

Смывайте пятна от моющего средства, отбеливателя или других веществ сразу после их появления влажной мягкой тканью. Для удаления сильных загрязнений используйте нейтральные моющие средства. Вытирайте насухо мягкой тканью.

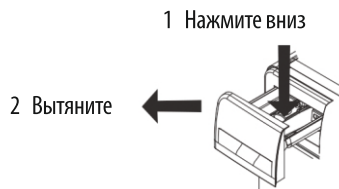
Не очищайте корпус прибора непосредственно водой.

Не используйте для чистки стиральной машины растворители, абразивные чистящие средства, жесткие щетки и т.п. во избежание повреждения поверхностей машины.

Регулярно проверяйте состояние уплотнителя дверцы.

ДОЗАТОР МОЮЩИХ СРЕДСТВ

1. Нажмите на блокирующий рычажок в отделении для основной стирки и извлеките дозатор.
2. Промойте все детали под проточной водой.
3. Вставьте дозатор моющих средств в стиральную машину.



ФИЛЬТР СЛИВНОГО НАСОСА

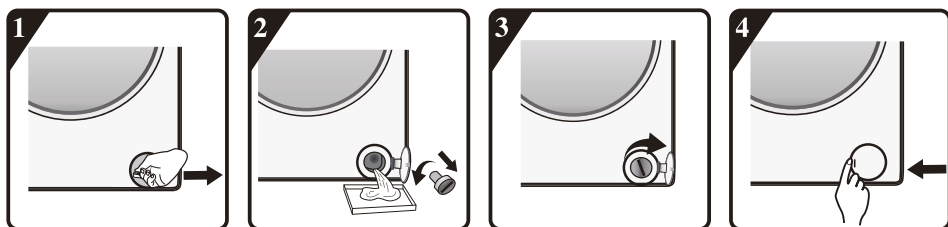
Рекомендуется регулярно проверять и очищать фильтр (не реже 2-3 раз в год).

Особые случаи, требующие чистки фильтра:

- Машина не осуществляет слив или отжим должным образом.
- Насос засорен посторонними предметами (пуговицами, монетками, булавками).

Важно! Перед тем, как сливать воду через фильтр, дождитесь когда вода в машине остынет.

1. Выключите машину и выньте вилку из розетки.
2. Вставьте монетку или шлицевую отвертку в небольшое отверстие в крышке фильтра, надавите и откройте крышку.
3. Подставьте емкость и слейте в нее воду через сливную трубку. Открутите фильтр против часовой стрелки и извлеките.
4. Очистите фильтр под проточной водой, а также отсек фильтра.
5. Проверьте, свободно ли вращаются лопасти насоса.
6. Установите фильтр на место и закрутите по часовой стрелке до упора.
7. Закройте крышку.



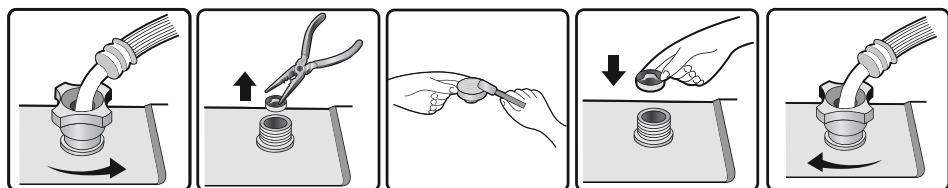
НАЛИВНОЙ ШЛАНГ

Регулярно проверяйте шланг на наличие потертостей и трещин. При необходимости замените его новым шлангом такого же типа (можно приобрести в сервисном центре или специализированном магазине).

СЕТЧАТЫЙ ФИЛЬТР КЛАПАНА И РЕЗЬБОВЫЕ СОЕДИНЕНИЯ НАЛИВНОГО ШЛАНГА

Регулярно проверяйте и очищайте фильтр клапана и резьбовые соединения фиксаторов наливного шланга.

1. Закройте кран и отсоедините наливной шланг от крана.
2. Очистите сетчатый фильтр и прикрутите наливной шланг на кран.
3. Теперь открутите наливной шланг от соединения на задней стенке стиральной машины.
4. Плоскогубцами выньте сетчатый фильтр из соединения на стиральной машине и очистите его (можно использовать старую зубную щетку).
5. Установите сетчатый фильтр на место и прикрутите наливной шланг.
6. Откройте подачу воды и проверьте все соединения на герметичность.



ОЧИСТКА БАРАБАНА СТИРАЛЬНОЙ МАШИНЫ

Рекомендуется осуществлять один раз в месяц.

После использования стиральной машины в течение некоторого периода времени внутри барабана может накапливаться грязь. Вы можете очистить внутреннюю и внешнюю части барабана, запустив программу «Очистка барабана». Не кладите внутрь барабана одежду и моющее средство при очистке.

СПОСОБЫ РАЗБЛОКИРОВКИ ДВЕРЦЫ

После запуска машины дверца блокируется автоматически, и включается сигнальный индикатор «Блокировка дверцы» на панели управления.

Чтобы разблокировать дверцу, когда индикатор светится, нажмите кнопку «Старт/Пауза», режим стирки/слива воды закончится. Через 10 секунд дверной замок разблокируется автоматически.

Если открыть дверцу во время работы стиральной машины, может вылиться пена; вытрите пену полотенцем.

Если температура слишком высокая, дверцу во время стирки открывать нельзя.

Если уровень воды слишком высок, дверцу во время стирки открывать нельзя.

ПРАВИЛА ХРАНЕНИЯ И ТРАНСПОРТИРОВКИ

Стиральную машину следует хранить в упакованном виде в отапливаемом и вентилируемом помещении при температуре воздуха от +5°C до +40°C. Относительная влажность воздуха должна быть не выше 80% при +25°C.

ПОДГОТОВКА СТИРАЛЬНОЙ МАШИНЫ К ТРАНСПОРТИРОВАНИЮ И ХРАНЕНИЮ

- Отсоедините машину от сети электропитания.
- Закройте кран подачи воды.
- Отсоедините наливной шланг и слейте из него воду.
- Установите транспортировочные болты для перевозки (обязательно).
- Машина весит больше 50 кг, поэтому перемещайте ее только вдвоем.

ТРЕБОВАНИЯ К ТРАНСПОРТИРОВАНИЮ

Во избежание повреждений во время транспортирования упакуйте стиральную машину так же, как она была упакована заводом-изготовителем.

Упакованную стиральную машину допускается транспортировать при температуре воздуха от -5°C до +60°C.

Транспортировать стиральную машину следует только в вертикальном положении любым видом крытого транспорта и закрепленной таким образом, чтобы исключить ее передвижение либо опрокидывание внутри транспортного средства.

При погрузочно-разгрузочных работах не подвергайте стиральную машину ударным нагрузкам, соблюдайте условия по обеспечению сохранности машины.

УТИЛИЗАЦИЯ

Стиральная машина изготовлена из материалов, которые можно повторно использовать. Утилизируйте машину в соответствии с действующими местными нормами утилизации отходов.

Перед утилизацией удалите все остатки моющего средства, сломайте дверной крючок и обрежьте кабель питания таким образом, чтобы стиральная машина стала непригодной к использованию.

Это оборудование маркировано в соответствии с Европейской директивой 2012/19/ЕС об отходах электрического и электронного оборудования (WEEE). Соблюдая правила утилизация изделия, вы сможете предотвратить причинение ущерба окружающей среде и здоровью людей, который возможен в следствие неподобающего обращения с подобными отходами.



Символ на изделии или сопроводительной документации указывает, что оно не подлежит утилизации в качестве бытовых отходов. Изделие следует сдать в соответствующий пункт приема электронного и электрооборудования для последующей утилизации. Утилизация должна осуществляться в соответствии с местными нормами по утилизации. За более подробной информацией об утилизации изделия просьба обращаться к местным властям, в службу по вывозу и утилизации отходов или в магазин, в котором вы приобрели изделие.

ВОЗМОЖНЫЕ НЕИСПРАВНОСТИ И ИХ УСТРАНЕНИЕ

Условия, которые не свидетельствуют о наличии неисправностей

Дверцы не открываются	Выполняется программа стирки. Между дверцей и уплотнителем дверцы застряла одежда.
Чувствуется запах	Может ощущаться запах резины, так как некоторые компоненты состоят из резины.
Мало воды во время полоскания	Стиральная машина с отжимом не требует большого количества воды для стирки.
Нет подачи воды	Кран открыт. Замерз шланг подачи воды. Засорены фильтры
Вода попадает частично	Если уровень воды снижается, стиральная машина автоматически подает воду.
Во время стирки вытекает вода	Возможно добавлено моющее средство с избыточным образованием пены.
Время до окончания стирки меняется	Если одежда не располагается в центре барабана, при отжиме время вращения увеличивается, чтобы исправить отклонения.
При отжиме слышен шум	Проверьте, не касается ли линия электропитания корпуса машины. Транспортировочные болты демонтированы? Возможно, в барабан попали заколки для волос или монеты
Машина не включается после сбоя в электросети	Стиральная машина перестанет работать после сбоя в электросети. Если после возобновления подачи электричества машина не может продолжить работать, нажмите кнопку «Вкл/Выкл» («Вкл/Выкл») и сбросьте программу.

УСТРАНЕНИЕ НЕПОЛАДОК (ИНДИКАЦИЯ КОДОВ ОШИБОК)

Проблема	Причина	Решение
Стиральная машина не запускается	<ul style="list-style-type: none"> • не закрыта дверь • не подключено питание • повреждена защита от протечек 	<ul style="list-style-type: none"> • Проверьте, плотно ли закрыта дверца. • Проверьте, правильно ли вставлен штепсель шнура питания. • Проверьте, открыт ли кран подачи воды. • Проверьте, нажата ли кнопка «Старт/Пауза» • откройте защиту от протечек
На экране код UE	<ul style="list-style-type: none"> • наличие транспортировочных болтов • машина стоит не ровно • мало вещей внутри или они очень легкие 	<ul style="list-style-type: none"> • извлеките транспортировочные болты • установите машину ровно • отрегулируйте контргайки на ножках • добавьте вещей для стирки
На экране код IE	<ul style="list-style-type: none"> • нет подачи воды • слабое давление воды • перемерз шланг подачи воды • фильтры засорены 	<ul style="list-style-type: none"> • откройте кран подачи воды • ждите • разморозьте шланг теплой водой • почистите фильтр
На экране код OE	<ul style="list-style-type: none"> • выпускной шланг находится слишком высоко • выпускной шланг перемерз • выпускной шланг забит • канализация забита 	<ul style="list-style-type: none"> • убедитесь, что выпускной шланг находится не выше 1 м над полом. • разморозьте шланг теплой водой • прочистите выпускной шланг • прочистите канализацию
На экране код DE	<ul style="list-style-type: none"> • не закрыта дверь при старте 	<ul style="list-style-type: none"> • закройте дверь плотно
На экране код EE	Отсоедините шнур питания, перекройте кран и обратитесь в сервисный центр	
На экране код FE		
На экране код LE или CE		
Слишком много пены	<ul style="list-style-type: none"> • много стирального порошка 	<ul style="list-style-type: none"> • добавляйте порошок в разумных количествах

ТЕХНИЧЕСКИЕ ХАРАКТЕРИСТИКИ

Наименование показателя	Значение
	NS-WMB1207HDDW
Номинальное напряжение, В	220-240
Номинальная частота тока, Гц	50
Номинальная потребляемая мощность в режиме стирки/отжима, Вт	150/320
Номинальная мощность нагрева, Вт	1500
Максимальная мощность стирки, Вт	1650
Максимальная загрузка при стирке, кг	7
Максимальное количество оборотов при отжиме, об/мин	1200
Объем бака, л	41
Потребление воды за 1 цикл, л	52,5
Уровень энергопотребления, кВт/цикл	0,79
Уровень энерго-/водо- потребления, кВт/год / л/год	174/11500
Класс энергоэффективности / Класс стирки / Класс отжима	A+++ / B / B
Класс влагозащиты / Класс защиты от поражения эл. током	IPX4 / I
Уровень шума при стирке / Уровень шума при отжиме, дБА	60 / 75
Максимальная температура, °C	95/60/40/0
Допустимое давление воды, МПа	0,03-1
Масса нетто/брутто, кг	58/62
Габариты изделия (Ш*Г*В), мм	595*510*850

Импортер: ООО «Бином», 344002, РФ, Ростовская обл., г. Ростов-на-Дону, пер. Соборный, д. 35, к.46; +7 (863) 311-9-222, info@binom24.com

УСЛОВИЯ ГАРАНТИИ

При покупке изделия обязательно проверьте его комплектность и исправность, а также наличие Руководства по эксплуатации и заполненного Гарантийного талона. Перед началом эксплуатации изделия просим внимательно ознакомиться с Руководством.

Информация об авторизованных сервисных центрах доступна на сайте www.nesons.ru. В случае возникновения вопросов или проблем, связанных с продукцией NESONS, просим Вас обращаться в письменном виде по контактам указанным на официальном сайте.

НАСТОЯЩАЯ ГАРАНТИЯ ДЕЙСТВИТЕЛЬНАЯ ПРИ СЛЕДУЮЩИХ УСЛОВИЯХ:

Гарантийный талон полностью заполнен (имеются дата продажи, печать и подпись продавца, подпись покупателя), кассовый чек - в наличии.

Гарантийное обслуживание осуществляется только при предоставлении неоспоримых доказательств, подтверждающих, что гарантийный срок не истек.

1. Срок гарантии составляет 1 год с даты продажи.

Срок службы изделия - 7 лет с даты производства.

2. Гарантия включает в себя выполнение ремонтных работ и замену неисправных частей. Ремонт осуществляется в Авторизованных Сервисных Центрах при предъявлении полностью и правильно заполненного гарантийного талона.

3. Гарантия не включает в себя установку, периодическое техническое обслуживание (очистку, удаление пыли и т.п.).

4. Замену изделия или возврат денег Сервисный центр не осуществляет.

5. Продавец оставляет за собой право проведения технической экспертизы качества изделия в установленные законодательством сроки.

ГАРАНТИЙНЫЙ РЕМОНТ НЕ ОСУЩЕСТВЛЯЕТСЯ В СЛЕДУЮЩИХ СЛУЧАЯХ:

- если изделие использовалось в целях, не соответствующих прямому назначению;
- если неисправность явилась следствием небрежной эксплуатации, неправильной транспортировки или условий хранения, вследствие чего изделие имеет механические повреждения;
- если выход из строя произошел в результате естественного износа комплектующих;
- если имеются повреждения, причиной которых явилось попадание внутрь изделия посторонних предметов, жидкостей, насекомых и т.д.;
- если обнаружены доказательства самостоятельного вскрытия изделия или его ремонт вне гарантийного сервисного центра;
- при неисправностях, возникших из-за перегрузки, повлекшей за собой деформацию или выход из строя внутренних механизмов, а также в следствие скачков или несоответствия напряжения электросети.
- естественный износ внешнего покрытия, пластиковых и металлических деталей и др. материалов, не участвующих в непосредственной механической работе изделия - не подлежат замене;
- вследствие действий третьих лиц или действий непреодолимой силы.

Продавец гарантирует бесплатное устранение технических неисправностей товара в течение гарантийного срока эксплуатации в случае соблюдения Покупателем вышеперечисленных правил и условий гарантийного обслуживания.

Гарантийный талон

Тип изделия:	<input type="text"/>
Марка:	<input type="text"/>
Модель:	<input type="text"/>
Серийный номер:	<input type="text"/>
Дата продажи:	<input type="text"/>

Сведения о продавце

Название магазина:	<input type="text"/>
Адрес:	<input type="text"/>
Телефон:	<input type="text"/>

Место для
печати продавца

Владелец:	<input type="text"/>
Адрес:	<input type="text"/>
Телефон:	<input type="text"/>

Получение исправного изделия подтверждаю.
С условиями гарантии ознакомлен и согласен.

Подпись покупателя.

Продавец обязан при вас заполнить гарантийный талон. В нем не должно быть исправлений и обязательно должна быть указаны наименование, адрес, телефон продавца и дата продажи. Запись должна быть заверена печатью организации.

nesons

Продукция сертифицирована согласно требований ТР ЕАЭС.
Гарантия на изделие составляет 1год с момента покупки.
Срок службы изделия при соблюдении правил эксплуатации - 7 лет с даты производства.
Месяц и год изготовления зашифрован в серийном номере и указан на технической этикетке.

Задать вопрос о техническом обслуживании, эксплуатации, заполнить заявку на ремонт, оставить свой отзыв и получить самую полную информацию о товарах тм NESONS вы можете на сайте: nesons.ru

ИЗГОТОВИТЕЛЬ:

SKYWORTH ELECTRIC CO.,LTD.
96 New Energy Ave, SKYWORTH Industrial park, Lishui,
Nanjing, Jiangsu, China, 211200

**Сделано
в КНР**

ИМПОРТЕР:

ООО «Бином»
344002, РФ, Ростовская обл., г. Ростов-на-Дону, пер. Соборный, д. 35, к. 46
8-800-101-69-29, info@binom24.com

RoHS

EAC

CE